

*Un processus de transformation de l'identité professionnelle  
par la création artistique*

*Par Johanne Hamel, D.Ps. ATPQ  
Psychologue et psychothérapeute par l'art  
Professeure d'art-thérapie  
Université du Québec en Abitibi-Témiscamingue*

*Création artistique et identité professionnelle : une étude heuristique* est le titre de la thèse que j'ai déposée au doctorat en psychologie de l'Université de Sherbrooke en août 2011. Cette recherche exploratoire visait à découvrir les processus et vécus présents lors de la création artistique, susceptibles de modifier mon identité professionnelle d'art-thérapeute, d'enseignante en art-thérapie et de psychologue. La question de recherche était la suivante : comment l'exploration de mon identité d'artiste à travers la création artistique modifiera-t-elle mon identité professionnelle?

J'ai choisi d'utiliser une approche heuristique, c'est-à-dire de me placer au cœur de l'expérience sensible de la création. À l'instar de Moustakas (1968) et de Craig (1978) qui ont d'abord élaboré cette méthode de façon systématique, Sela-Smith (2002) distingue six phases dans la méthode de recherche heuristique : *l'engagement initial, l'immersion, l'incubation, l'illumination, l'explication ou la compréhension et la synthèse créative.*

J'ai utilisé pour la recherche deux types de données : 11 productions artistiques et un Journal de processus créateur de 430 pages manuscrites. L'analyse des données comportait une analyse de la symbolique des œuvres artistiques, une analyse thématique du contenu du Journal de processus créateur, une analyse des étapes du processus créateur dans la recherche et une analyse de la méthode heuristique en vue d'en formaliser l'application à l'art-thérapie.

Les peintures comportent souvent un motif de spirale (*Figures 1 à 4*<sup>1</sup>) dont l'analyse a déterminé qu'il représente un mouvement vers le *Soi* au sens jungien (Lévesque, 2010). Les dessins et peintures du *Coquillage 1* et du *Coquillage 2* (*Figures 1, 2 et 3*) présentent aussi un lien avec les rituels initiatiques du *regressus ad uterum*, en raison du symbolisme gynécologique et embryonnaire de la coquille (Eliade, 1980/1952). Ici, l'être se love à l'intérieur du corps symbolique de *la Grande Mère* dans la nostalgie de l'unité primordiale avec elle, pour y préparer sa régénération et sa renaissance (Eliade, 1980/1952, p. 21). D'implicite, la spirale devient explicite dans la peinture *Les deux vagues* (*Figure 4*).

Voici quelques brefs exemples des changements survenus grâce à la recherche. En tant qu'art-thérapeute, mes interventions se sont élargies pour inclure des interventions plus typiques de l'approche de *l'art comme thérapie* alors que je n'utilisais jusqu'alors que la *psychothérapie par l'art*. Le fait de créer moi-même dans un but purement artistique a eu cet effet. En conséquence ~~de quoi~~, je m'identifie davantage à mes collègues art-thérapeutes artistes et j'ai développé une attitude d'inclusion envers d'autres variantes de la pratique art-thérapeutique<sup>2</sup> plutôt qu'une attitude de compétition qui valorisait presque exclusivement ma propre approche.

De plus, ayant constaté dans mes œuvres l'apparition d'images archétypales, je suis davantage consciente ~~de la possibilité qu'il est très possible~~ de voir apparaître, dans les images spontanées d'un client, un processus de transformation de soi : un processus de *Naissance*, de *Mort et renaissance* ou encore, de *Régénération et renaissance* (Eliade, 1980/1952). En étant moi-même plus consciente, je peux favoriser encore mieux leur déploiement chez le client en art-thérapie.

En tant qu'enseignante en art-thérapie, mes intérêts se sont diversifiés; je saisis bien davantage l'importance du processus créateur, sujet que j'aimerais éventuellement enseigner; j'aimerais aussi diriger des thèses effectuées avec l'approche heuristique de

<sup>1</sup> Voir les figures 1 à 4 dans les pages centrales du Communiqué.

<sup>2</sup> Je me réfère ici au continuum des variantes dans les pratiques en art-thérapie décrites par Hogan (2009).

**Commenté [V1]:** Je suggère de remplacer ceci par «de la possibilité» pour alléger la phrase.

recherche. En tant que psychologue, j'ai introduit une nuance dans mon identité : je me situe maintenant comme jungienne-gestaltiste plutôt que gestaltiste-jungienne, entre autres changements. Le plus grand changement est certainement survenu dans mon identité personnelle car je m'identifie maintenant aussi comme artiste plasticienne.

En conclusion, des changements sont survenus dans chacune de mes identités professionnelles concernées par la recherche mais le changement le plus important a sans contredit été d'inclure maintenant l'identité d'artiste dans mon identité personnelle.

**Commenté [V2]:** Je suggère de remplacer «des» par «de mes», plus personnel.

### Références.

- Craig, E. (1978). *The heart of the teacher, a heuristic study of the inner world of teaching*. Thèse de doctorat inédite, Université de Boston.
- Eliade, M. (1980). *Images, Symboles. Essais sur le symbolisme magico-religieux*. Paris : Gallimard. (Ouvrage original publié en 1952).
- Hamel, J. (2011). *Création artistique et identité professionnelle : une étude heuristique*. Thèse inédite. Université de Sherbrooke.
- Hogan, S. (2009). The art therapy continuum: A useful tool for envisaging the diversity of practice in British art therapy. *International Journal of Art Therapy*, 14 (1), 29-37.
- Lévesque, A-M. (2010). L'approche jungienne. Dans J. Hamel & J. Labrèche (Éds), *Découvrir l'art-thérapie. Des mots sur les maux. Des couleurs sur les douleurs* (pp. 99-109). Paris : Larousse.
- Moustakas, C. (1990). *Heuristic research, design, methodology and applications*. Newbury Park : Sage Publications.
- Sela-Smith, S. (2002). Heuristic research : a review and critique of Moustakas's method. *Journal of Humanistic Psychology*, 42 (3), 53-88.
- Sens, D. (2007). La construction de l'identité professionnelle de l'art-thérapeute. *Le journal des psychologues*, 247, 58-61.

Appendice 1.

Pour vous repérer, j'ai remis ici les images, avec les no. de figures pertinents à l'article du Communiqué, les dimensions et les médiums. Mais utilisez les images originales que je vous ai envoyées. Merci,



Figure 1. *Coquillage 1*. Acrylique.  
55 cm x 61,9 cm; 2007.  
1937. Pastels, 22 x 28".  
Dans : Montgomery (2006, p.80).

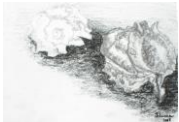


Figure 2. *Dessins du Coquillage 2*. Crayon à dessin. 15 x 20 cm, 2008.



Figure 2. *Coquillage 2*. Acrylique.  
61,9 X 76,2 cm; 2008-2009.



Figure 4. Toile : *Les 2 vagues*. Acrylique  
37 ½ x 76.2 cm, 2009.